

# Transolitud

Miquel Comas  
2019-2021

# **Translitud**

**Miquel Comas**

**2019-2021**

Foto © Josep Algans (2021)



## Transolitud

***Some blues are sad  
but some are glad  
dark, sad, or bright, glad  
they're all blues***

*All blues*  
Miles Davis

Blaves. Així són les vides pintades per Miquel Comas. Amb maletes perdudes en andanes de tren on ningú no espera ningú i figures a la barra d'un bar en una nit sense final. Amb pianistes abocats al seu silenci sonor i trompetistes que se'n van sense avisar. Amb ciclistes urbans que transiten de matinada i humans retinguts rere finestres. Amb ionquis i presoners, embrions angoixats abans d'arribar al món i dones reduïdes a la seva condició numèrica. Hi ha solitud i silenci, hi ha melancolia i color blau. Molt blau, un blau d'una fredor extrema. Què diuen, de nosaltres, els habitants d'un món que es desplega insistent a cada escena pintada?

**“Intento captar l'ambient.”** Si bé és cert que la pintura de Miquel Comas es situa en el registre de la figuració i les seves obres es poden llegir com fotogrames d'una proposta fílmica –“Tallem”, sembla que marquí una veu quan volem canviar de quadre per passar a un altre–, el repte pictòric va més enllà de la figura. Tot i que bona part dels quadres incorporen la presència humana, aquesta funciona més com un indici i no tant com una identitat. Per què els objectes estan molt més definits i acabats que no les persones? Per què el pintor renuncia al rostre i la mirada? I és que la identitat de les figures la posa, en bona part, el context o l'ambient. Un context urbà i sovint nocturn, de naus industrials i espais poligonals, d'arquitectures grans i fredes, i de llandes de portes per on entra la llum. És, en aquest sentit, una pintura de clima on destaca la geometrització i l'arquitectura. Només cal buscar escenes com *Transició* o *Ionquis*, on la figura ve acotada per l'entorn, extremament geometritzat tant en la composició com en la iconografia.

**“Fins que no tinc la taca de color posada, no entro en el quadre.”** A més de la presència humana i el seu context geometritzat, un tercer element que caracteritza el treball de Miquel Comas és el seu cromatisme insistent. Amb una paleta de colors reiteradament obsessiva, els seus quadres es componen incorporant dues grans zones cromàtiques: el blau i el negre. Com en una pintura monocroma, hi ha grans zones fosques. Hi són a *Sortint de la foscor*, *Estació gairebé buida* o *T'espero*. Tant és així que, quan hi ha algun altre color, pren una força extraordinària, com l'ocre, l'albergínia i algun rosat.

**“Al costat dels colors, ha de passar aire.”** En aparença, diries que les escenes pintades de Miquel Comas contenen una proposta narrativa. Però mirat en detall, rere les seves figures solitàries i la seva urbanitat desangelada, hi ha incitacions pictòriques i petites

## Transoledad

***Some blues are sad  
but some are glad  
dark, sad, or bright, glad  
they're all blues***

*All blues*

Miles Davis

zones texturades que reclamen una mirada més atenta. Hi passen coses, en aquest negre aparentment sòlid i en aquest blau suposadament pla. Hi passen petits accidents cromàtics, textures interiors... Cal fixar-se també en el canvi d'un color a l'altre, que el pintor marca amb una zona de trànsit, com una aura. És el cas de *Després del concert* o *Vibracions*. Certament, al costat dels colors, i com recomanava Albert Ràfols-Casamada, admirat per Miquel Comas, “ha de passar aire”.

**“Estic realment en el món on vull estar.”** A més de Ràfols-Casamada, Miquel Comas té altres referents i mestratges, com ell mateix apunta. El jazz i Keith Jarrett, a qui escolta sovint quan pinta; alguns ambients dels films de Stanley Kubrick; els dibuixos de Le Corbusier i l'admiració per pintors com Paul Klee, Francis Bacon, Edward Hopper o Richard Diebenkorn. Potser per això incorpora el recurs del quadre dins del quadre, com passa a *Introspecció*. Són referents en una trajectòria pictòrica que va començar ja fa anys com una pràctica ocasional però que ha acabat consolidant-se com una aposta en ferm. Si a inicis de 2020 va compilar la seva obra en un primer catàleg, *Social solo*, aquesta publicació presenta la seva obra recent produïda durant el 2020 i 2021. Són uns 23 quadres de dimensions generoses, d'aquelles que conviden a entrar dins la pintura. Mostren una producció àmplia i continuada que consolida alguns trets ja propis i alhora, apunta també alguns canvis i transicions. Hi reconeixem les geometries i la fredor d'una ciutat on deambulen humans solitaris llençats a un temps blau. Però hi trobem també nous recursos, com les siluetes només partides i la fragmentació vertical del fons. Hi trobem més verticalitat, la presència creixent d'un quadrat i una creu, i sobretot les textures, com si aquesta soledat pintada cada vegada fos més matèrica. Només cal mirar el petit univers colorista que s'ha obert en el blau de *Cap enlloc*. Una soledat que, com indica el títol del catàleg, sembla que ens vulgui portar a l'altre costat o més enllà d'aquest mon blau. Com si ens convidés a accedir a algun altre lloc, no sabem quin. És aquest “més enllà de” o “a través de” que indica el prefix “trans” del títol? *Translitud*, aquesta paraula inventada que només existeix en la pintura de Miquel Comas, apunta a algun més enllà que només el temps ens podrà aclarir. Haurem d'esperar a la seva propera obra per desentranyar-ho. Esperarem.

Cristina Masanés Casaponsa  
Esriptora

Azules. Así son las vidas que pinta Miquel Comas. Con maletas perdidas en andenes de tren donde nadie espera a nadie y figuras en la barra de un bar en una noche sin final. Con pianistas abocados a su silencio sonoro y trompetistas que se van sin avisar. Con ciclistas urbanos que transitan de madrugada y humanos retenidos tras ventanas. Con yonquis y presos, embriones angustiados antes de llegar al mundo y mujeres reducidas a su condición numérica. Hay soledad y silencio, hay melancolía y color azul. Mucho azul, un azul de una frialdad extrema. ¿Qué cuentan, de nosotros, los habitantes de un mundo que se despliega insistente en cada escena pintada?

**“Intento captar el ambiente.”** Si bien es cierto que la pintura de Miquel Comas se sitúa en el registro de la figuración y sus obras pueden ser leídas como fotogramas de una propuesta filmica –“¡Corten!”, parece que marque una voz cuando queremos cambiar de cuadro para pasar a otro-, el reto pictórico va más allá de la figura. A pesar de que buena parte de los cuadros incorporan la presencia humana, esta funciona sobre todo como un indicio y no como una identidad. ¿Por qué los objetos están mucho más definidos y acabados que las personas? ¿Por qué el pintor renuncia al rostro y a la mirada? Lo cierto es que la identidad de las figuras la pone, en gran parte, el contexto o el ambiente. Un contexto urbano y con frecuencia nocturno, de naves industriales y espacios poligonales, de arquitecturas amplias y frías, y de vanos de puertas a través de las cuales entra la luz. Es, en este sentido, una pintura de clima donde destaca la geometrización y la arquitectura. Fijémonos en escenas como *Transició* o *Ionquis*, en las cuales la figura no sería lo que es sin el entorno en el que está situada, extremadamente geometrizado tanto en la composición como en la iconografía.

**“Hasta que no tengo la mancha de color colocada, no entro en el cuadro.”** Además de la presencia humana y su contexto geometrizado, el tercer elemento que caracteriza el trabajo de Miquel Comas es su cromatismo insistente. Con una paleta de colores reiteradamente obsesiva, sus cuadros se componen incorporando dos grandes zonas cromáticas: el azul y el negro. Como en una pintura monocroma, hay grandes zonas oscuras, no hace falta más que mirar cuadros como *Sortint de la foscor*, *Estació gairebé buida* o *T'espero*. Esto es así hasta el punto de que, cuando hay algún color distinto, adquiere una fuerza extraordinaria. Es el caso del ocre, el berenjena y algún rosado.

## Transolitude

***Some blues are sad  
but some are glad  
dark, sad, or bright, glad  
they're all blues***

*All blues*

Miles Davis

**“Al lado de los colores, tiene que pasar aire.”** Aparentemente, uno diría que las escenas pintadas de Miquel Comas contienen una propuesta narrativa. Pero mirado de manera detallada, tras sus figuras solitarias y su urbanidad desangelada, hay incitaciones pictóricas y pequeñas zonas texturadas que reclaman una mirada más atenta. Ahí suceden cosas, en este negro aparentemente sólido y en aquel azul supuestamente plano. Ahí ocurren pequeños accidentes cromáticos, texturas interiores... Hay que fijarse también en el cambio de uno a otro color, que el pintor marca con una zona de tránsito, como una aureola. Ved, sino, *Després del concert* o *Vibracions*. Ciertamente, al lado de los colores, y como recomendaba Albert Ràfols-Casamada, admirado por Miquel Comas, “ha de pasar el aire”.

**“Estoy realmente en el mundo donde quiero estar.”** Además de Ràfols-Casamada, Miquel Comas tiene otros referentes y guías, como el mismo apunta: El jazz y Keith Jarrett, al que escucha a menudo cuando pinta; algunos ambientes de los films de Stanley Kubrick; los dibujos de Le Corbusier y la admiración por pintores como Paul Klee, Francis Bacon, Edward Hopper o Richard Diebenkorn. Tal vez por esto incorpora el recurso del cuadro dentro del cuadro, como pasa en *Introspecció*. Son referentes en una trayectoria pictórica que empezó hace ya unos años con una práctica ocasional pero que ha acabado consolidando como una apuesta firme. Si a inicios de 2020 compiló su obra en un primer catálogo, *Social solo*, en esta ocasión presenta su obra reciente producida en el bienio 2020 - 2021. Son 23 cuadros de dimensiones generosas, de las que invitan a entrar dentro de la pintura. Muestran una producción amplia y continuada que consolida algunos rasgos ya propios y al mismo tiempo apunta también algunos cambios y transiciones. Son cuadros en los cuales podemos reconocer las geometrías y la frialdad de una ciudad en la que deambulan humanos ensimismados y lanzados a un tiempo azul. Pero también encontramos nuevos recursos, como las siluetas solo insinuadas, como partidas, y la fragmentación vertical de fondo. Encontramos también más verticalidad, la presencia creciente de un cuadrado y una cruz y sobre todo las texturas, como si esta soledad pintada cada vez fuese más matérica. Basta con mirar el pequeño universo colorista que se ha abierto en el azul de *Cap enlloc*. Una soledad que, como indica el título del catálogo, parece que nos quiera llevar al otro lado o más allá de este mundo azul. Como si nos invitara a acceder a otro lugar, ignoramos a cuál. Este “más allá de” o “a través de” que indica el prefijo “trans” del título *Transoledad*, esta palabra inventada que solo existe en la pintura de Miquel Comas apunta a algún más allá que solo el tiempo podrá aclararnos. Tendremos que esperar a su obra futura para desentrañarlo. Esperaremos.

Cristina Masanés Casaponsa  
Escritora

Blue. Such are the lives painted by Miquel Comas. Suitcases seem lost on station platforms where no-one is waiting for anyone, and where figures pass a never-ending night leaning against a bar counter. Where pianists face their resounding silence and trumpet players disappear without warning. Where urban cyclists circulate in the early hours of the morning and people are sealed behind windows. Where there are junkies and prisoners, anguished embryos that haven't yet reached the world and women reduced to their numerical condition. There is solitude and silence, melancholy and the colour blue. Very blue, an extremely cold blue. What do they say about us, these inhabitants of a world that keeps unfolding through each painted scene?

**‘I try to reflect an atmosphere.’** While it is true that Comas' paintings belong to the realm of figuration, and his works could quite easily be read as film frames in a cinematic sequence – ‘Cut!’ we can almost hear as we wander from one picture to the next –, his pictorial endeavour goes beyond the figure, for although most of his paintings feature a human presence, this functions more as a subtle hint than an identity. Why are objects more clearly defined than figures? Why is the artist so reluctant to show faces and gazes? The reason, it could be argued, is that the identity of the figures comes from the context and the atmosphere of the work. An urban context, often at night, of industrial estate: vast, cold architectures and thresholds that let in the light. These are atmospheric paintings in which geometry and architecture occupy centre stage. Take scenes such as *Transició* (Transition) or *Jonquis* (Junkies), in which the figure would not make sense outside its extremely geometrical context, both in terms of composition and iconography.

**‘I can't enter the picture until I've put a coloured stain on it.’** Besides the human presence and the geometrical context, a third element characterises Comas' work: colour. With an obsessive palette, his paintings revolve around two chromatic zones: blue and black. As in a monochrome picture, this produces large dark areas, as in *Sortint de la foscor* (Stepping out of darkness), *Estació gairebé buida* (Nearly empty station), or *T'espero* (I wait for you). So much so that, when another colour is used, this acquires an extraordinary presence, as when ochre, purple or the occasional pink appear.

**‘There must be room for air in between the colours.’** At first sight, Comas' painted scenes seem to contain a narrative sequence. Yet, if we look at them closely, we find that

## Transolitude

***Some blues are sad  
but some are glad  
dark, sad, or bright, glad  
they're all blues***

*All blues*

Miles Davis

behind those lonely figures in such soulless urban contexts, there are pictorial marks and textured areas that require a closer reading. Things are happening in this apparently solid black and this supposedly flat blue. There are small chromatic accidents, inner textures. Things change from one colour to the next, something the artist sees as a transition, an aura. Look carefully at *Després del concert* (After the concert) and *Vibracions* (Vibrations). Certainly, as Albert Ràfols-Casamada, whom Comas so admired, would say, ‘there must be room for air’.

**‘I am really in the world I want to be in.’** Besides Ràfols-Casamada, Comas admits to other referents. Jazz and in particular Keith Jarrett, to whom he often listens while painting; some scenes in Stanley Kubrick’s films; Le Corbusier’s drawings; and painters such as Paul Klee, Francis Bacon, Edward Hopper and Richard Diebenkorn. Maybe this is why he often uses the resource of a painting within a painting, as in *Introspecció* (Introspection). These are references that have accompanied him in a pictorial journey that began years ago as an occasional practice, but has ended up as a full-time commitment. Following a retrospective and first catalogue of his work in 2020, titled *Social solo*, on this occasion the exhibition presents the more recent work of 2020–21: twenty-three large-format pieces inviting us to enter into the painting. They are the result of an extensive production containing some of the artist’s old traits, while also hinting at changes and transitions. We recognise the geometry and coldness of a city whose inhabitants are closed within themselves and lost in a blue world. But there also new resources, such as the barely insinuated silhouettes, practically cut in two, and the vertical fragmentation of the background. There is more verticality, a square and a cross and above all textures, as if this painted solitude had become pure matter. Look at the small coloured universe breaking through the blue in *Cap enlloc* (To nowhere). A solitude that, as the title of the catalogue suggests, seems to want to take us to the other side or beyond this blue world. As if inviting us to go elsewhere, nowhere exactly. To this ‘beyond’ or ‘through’ that is implicit in the prefix ‘trans’ of the title. *Transolitude*, this invented word that only exists in Comas’ work, hints at a world beyond that only time will reveal. We will have to wait until his next paintings to find out. We shall wait.

Cristina Masanés Casaponsa  
Writer

Bleues. Telles sont les vies peintes par Miquel Comas. Avec des valises perdues sur des quais de gare où personne n’attend personne et des figures au comptoir d’un bar lors d’une nuit sans fin. Avec des pianistes voués à leur silence sonore et des trompettistes qui partent sans prévenir. Avec des cyclistes urbains qui roulent à l’aube et des humains coincés derrière des fenêtres. Avec des junkies et des prisonniers, des embryons angoissés avant de venir au monde et des femmes réduites à leur condition numérale. Il y a de la solitude et du silence, il y a de la mélancolie et du bleu. Beaucoup de bleu, un bleu d’une froideur extrême. Que disent, de nous, les habitants d’un monde qui se déploie avec insistance dans chaque scène peinte ?

**« J’essaie de capturer l’atmosphère. »** S’il est vrai que la peinture de Miquel Comas se situe dans le registre figuratif et que ses œuvres peuvent être lues comme des photographies d’une proposition filmique – « Coupez ! », on entendrait dire à une voix quand nous voulons changer de peinture pour passer à une autre -, le défi pictural va au-delà de la figure. Bien que de nombreuses peintures incorporent la présence humaine, celle-ci fonctionne davantage comme une indication que comme une identité. Pourquoi les objets sont-ils beaucoup plus définis et finis que les personnes ? Pourquoi le peintre renonce-t-il au visage et au regard ? C’est parce que l’identité des personnages est largement déterminée par le contexte ou l’environnement. Un contexte urbain et souvent nocturne, de bâtiments industriels et d’espaces polygonaux, d’architectures grandes et froides, et de seuils de portes par lesquelles la lumière entre. Il s’agit, en ce sens, d’une peinture climatique dans laquelle la géométrie et l’architecture ressortent. Observez des scènes comme *Transició* ou *Ionquis*, où la figure ne serait pas ce qu’elle est sans l’environnement dans lequel elle se trouve, extrêmement géométrique aussi bien dans la composition que dans l’iconographie.

**« Tant que je n’ai pas mis la tache de couleur, je n’entre pas dans la peinture. »** Outre la présence humaine et son contexte géométrique, un troisième élément qui caractérise l’œuvre de Miquel Comas, c’est son chromatisme insistant. Avec une palette de couleurs sans cesse obsessionnelle, ses peintures sont composées en incorporant deux grandes zones chromatiques : le bleu et le noir. Comme dans un tableau monochrome, il y a de grandes zones sombres, il suffit de regarder des peintures comme *Sortint de la foscor*, *Estació gairebé buida* ou *T’espero*. À tel point que, lorsqu’il y a une autre couleur, elle prend une force extraordinaire. C’est le cas de l’ocre, de l’aubergine et de certains roses.

**« À côté des couleurs, l'air doit passer. »** À première vue, on pourrait dire que les scènes peintes de Miquel Comas contiennent une proposition narrative. Mais si on les regarde en détail, derrière ses figures solitaires et son urbanité exsangue, il y a des incitations picturales et de petites zones texturées qui appellent un regard plus attentif. Des choses se produisent, dans ce noir apparemment solide et dans ce bleu supposé plat. Il y a de petits accidents chromatiques, des textures intérieures... Il faut aussi observer le passage d'une couleur à une autre, que le peintre marque d'une aire de circulation, comme une aura. Regardez *Després del concert* ou *Vibracions*. Certainement, à côté des couleurs, et comme le recommandait Albert Ràfols-Casamada, admiré par Miquel Comas, « l'air doit passer ».

**« Je suis vraiment dans le monde où je veux être. »** Outre Ràfols-Casamada, Miquel Comas a d'autres référents et chefs-d'œuvre, comme il le souligne lui-même. Le jazz et Keith Jarrett, qu'il écoute souvent lorsqu'il peint ; certaines atmosphères des films de Stanley Kubrick ; les dessins de Le Corbusier et son admiration pour des peintres tels que Paul Klee, Francis Bacon, Edward Hopper ou Richard Diebenkorn. C'est peut-être pour cela qu'il incorpore la ressource du tableau dans le tableau, comme dans *Introspecció*. Ce sont des références dans une trajectoire picturale qui a commencé il y a des années comme une pratique occasionnelle mais qui a fini par se consolider comme un engagement ferme. Si au début de l'année 2020, il a compilé son travail dans un premier catalogue, *Social solo*, il présente cette fois-ci son travail récent produit durant les années 2020 et 2021. Il y a quelque 23 peintures de dimensions généreuses, du genre qui vous invitent à entrer dans le tableau. Elles montrent une production large et continue qui consolide certaines de ses caractéristiques propres et, en même temps, souligne également certains changements et transitions. Nous reconnaissons les géométries et la froideur d'une ville où les humains errent, enfermés en eux-mêmes et projetés dans un temps bleu. Mais on y trouve aussi de nouvelles ressources, comme les silhouettes seulement insinuées, comme dédoublées, et la fragmentation verticale du fond. On y trouve plus de verticalité, la présence croissante d'un carré et d'une croix et surtout des textures, comme si cette solitude peinte était de plus en plus matérielle. Découvrez le petit univers coloré qui s'est ouvert dans le bleu du *Cap enlloc*. Une solitude qui, comme l'indique le titre du catalogue, semble vouloir nous emmener de l'autre côté ou au-delà de ce monde bleu. Comme s'il nous invitait à accéder à un autre lieu, nous ne savons pas lequel. et « au-delà » ou « à travers » est indiqué par le préfixe « trans » dans le titre. Transolitude, ce mot inventé qui n'existe que dans le tableau de Miquel Comas, pointe vers un au-delà que seul le temps nous dira. Il faudra attendre son prochain ouvrage pour le démêler. Nous attendrons.

Cristina Masanés Casaponsa  
Ecrivaine

# Transolitud

**Miquel Comas**  
**2019-2021**



**Sortint de la foscor**  
*Saliendo de la oscuridad*  
2020  
100 x 73 cm



**Transició**  
*Transición*  
2020  
116 x 81 cm



**Ciclista a les 5h de la matinada**  
*Ciclista a las 5h de la madrugada*  
2020  
116 x 89 cm



**“Taxi driver”**  
*“Taxi driver”*  
2021  
65 x 81 cm





**T'espero**  
*I wait for you*  
2020  
116 x 81 cm

**Piano en fuga**

*Piano en fuga*

2020

65 x 100 cm

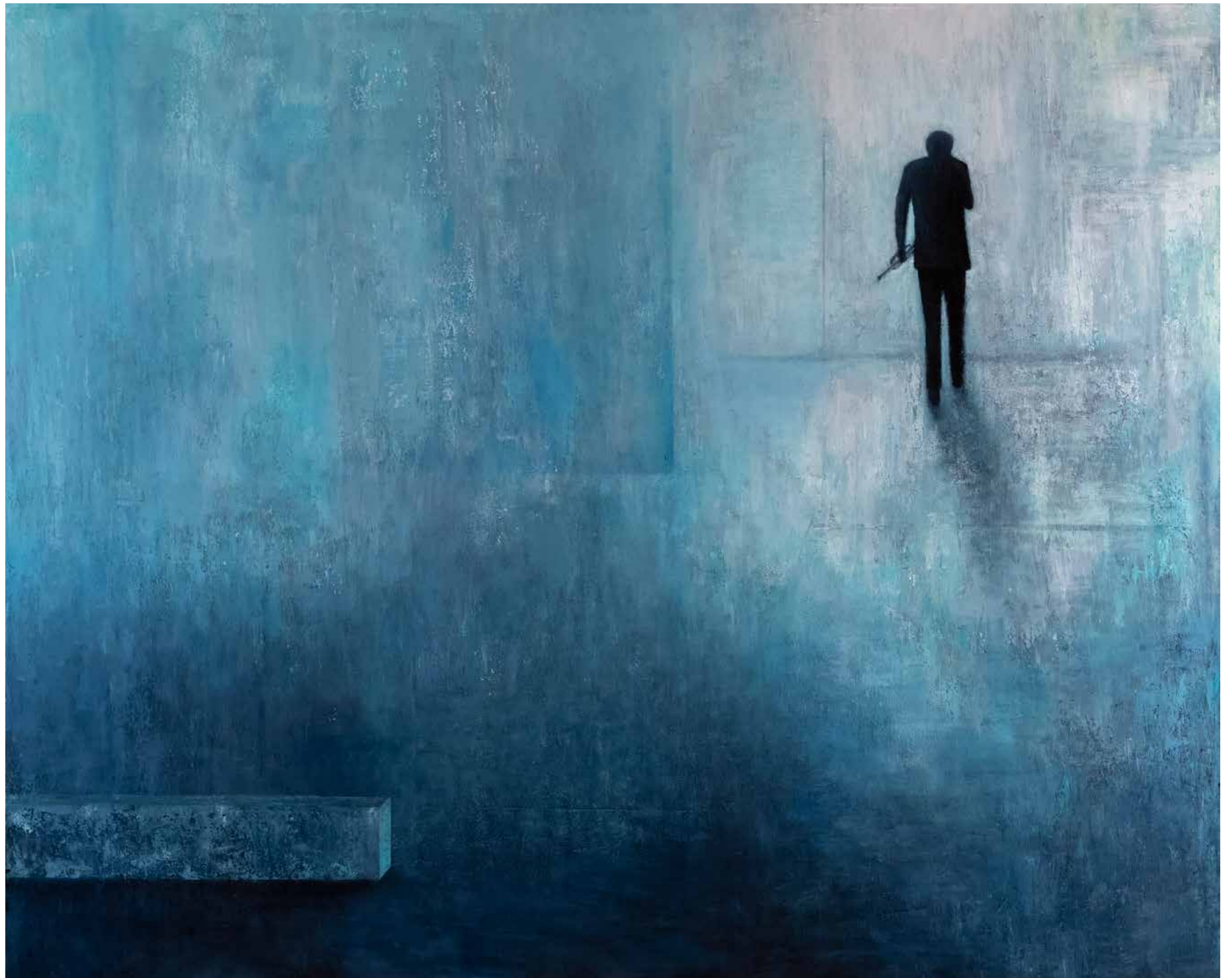


**Després del concert**

*Después el concierto*

2020

81 x 100 cm





**Preludi**  
*Preludio*  
2021  
116 x 81 cm





**Presoner**  
*Preso*  
2021  
100 x 81 cm



**Espai amniòtic**  
*Espacio amniótico*  
2019  
92 x 73 cm

**Estació gairebé buida**  
*Estación casi vacía*  
2020  
116 x 81 cm





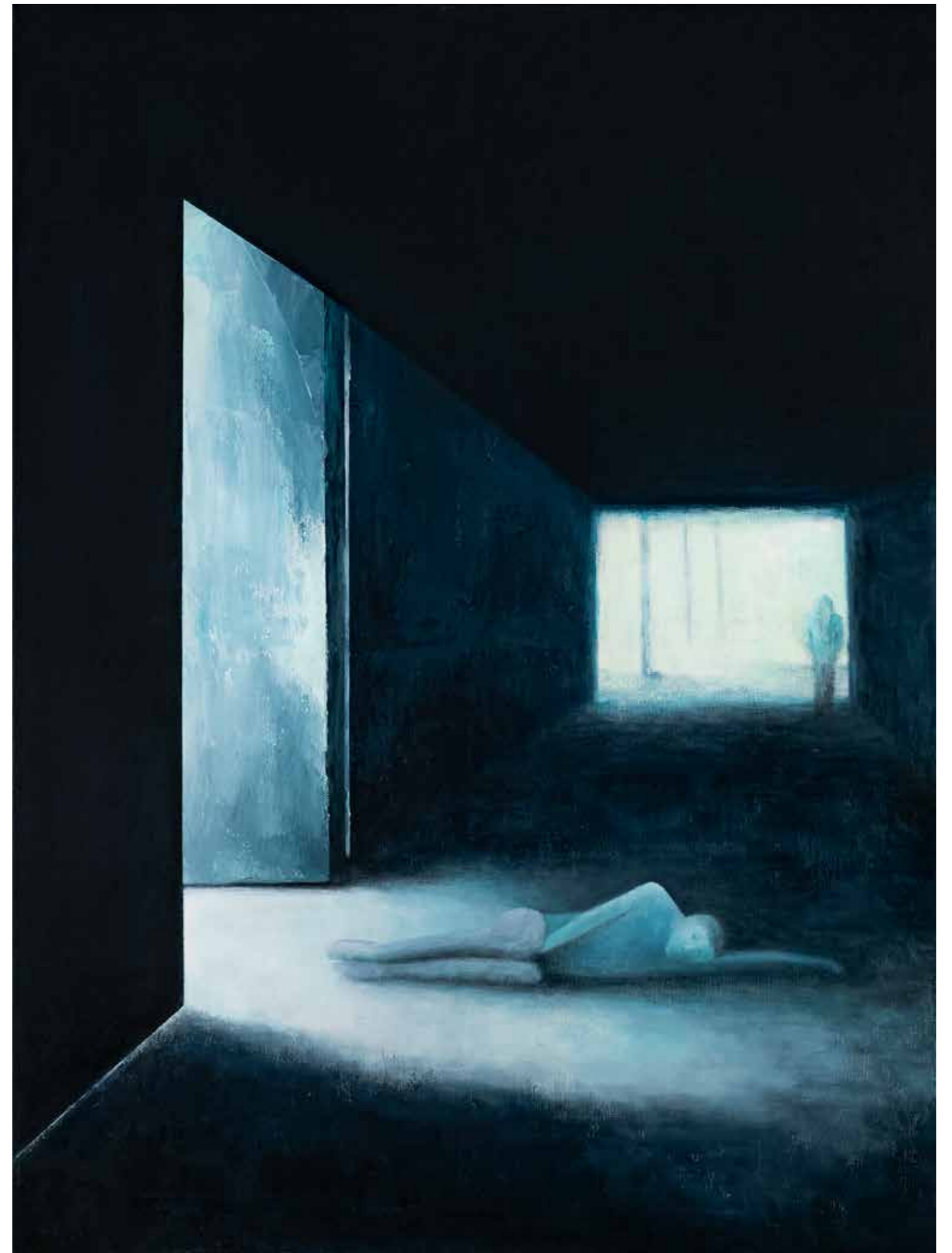
**Composició no abstracta**

*Composición no abstracta*

2020

116 x 81 cm

**Ionquis**  
*Yonquis*  
2020  
100 x 73 cm



**Fesomies urbanes**  
*Fisonomías urbanas*  
2021  
116 x 89 cm





**Introspecció**  
*Introspección*  
2021  
100 x 81 cm



**Homenatge a Keith Jarrett**  
*Homenaje a Keith Jarrett*  
2020  
116 x 89 cm



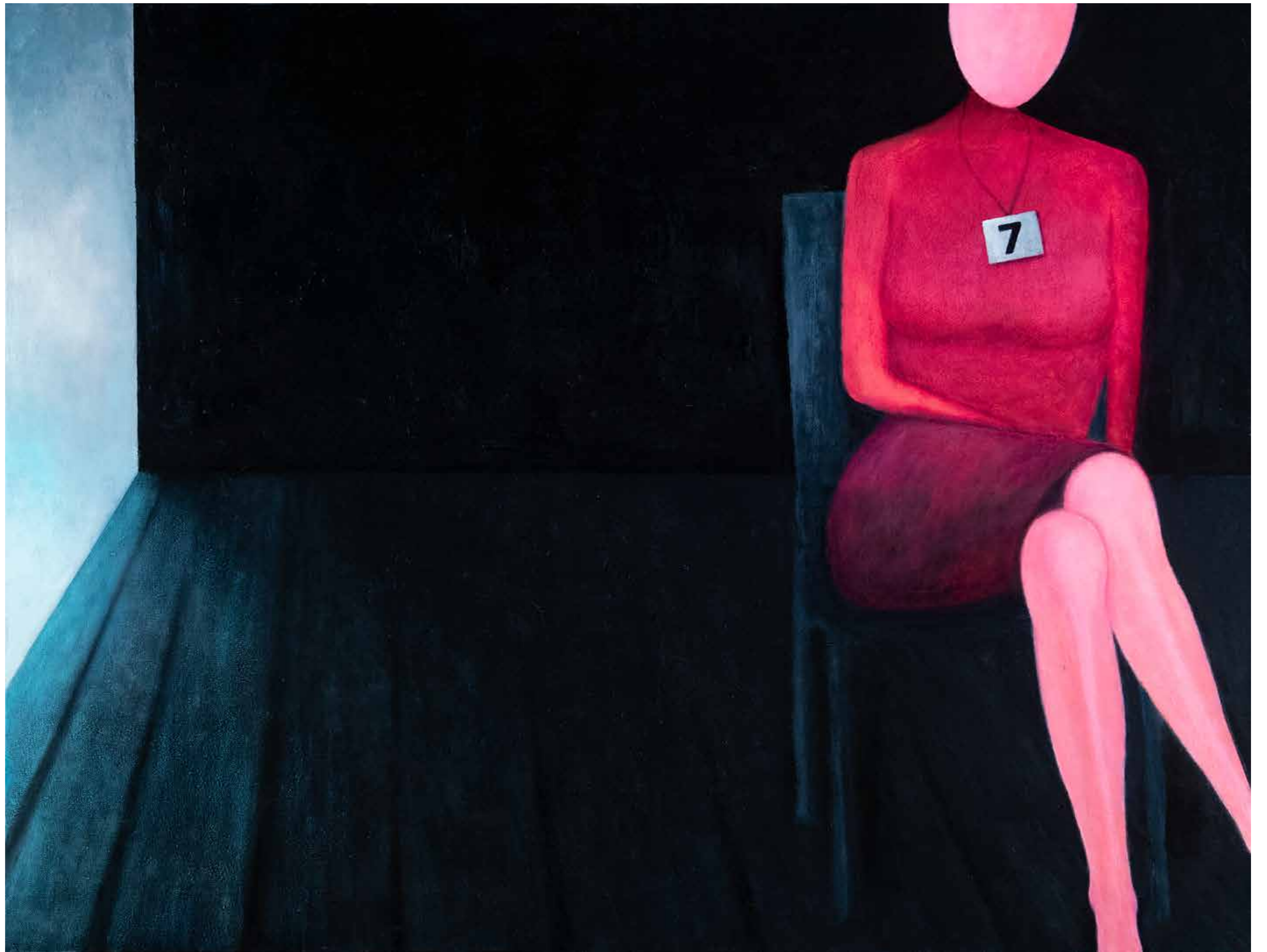
**Prohibit prohibir**  
*Prohibido prohibir*  
2021  
116 x 89 cm





**Fidelio**  
*Fidelio*  
2021  
81 x 116 cm

**Casting**  
*Casting*  
2019  
116 x 89 cm



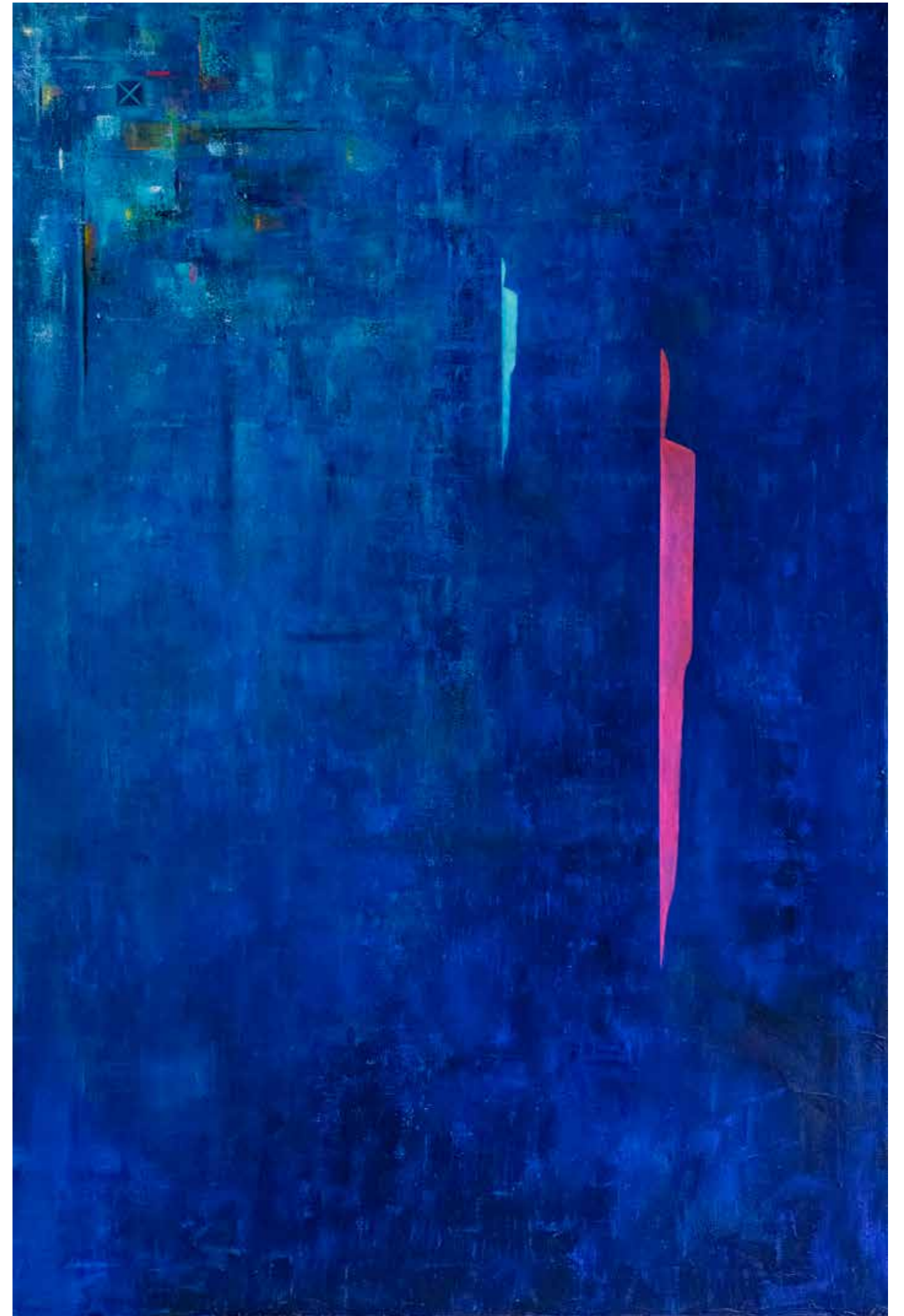
**Transolitud**  
*Transoledad*  
2021  
146 x 97 cm





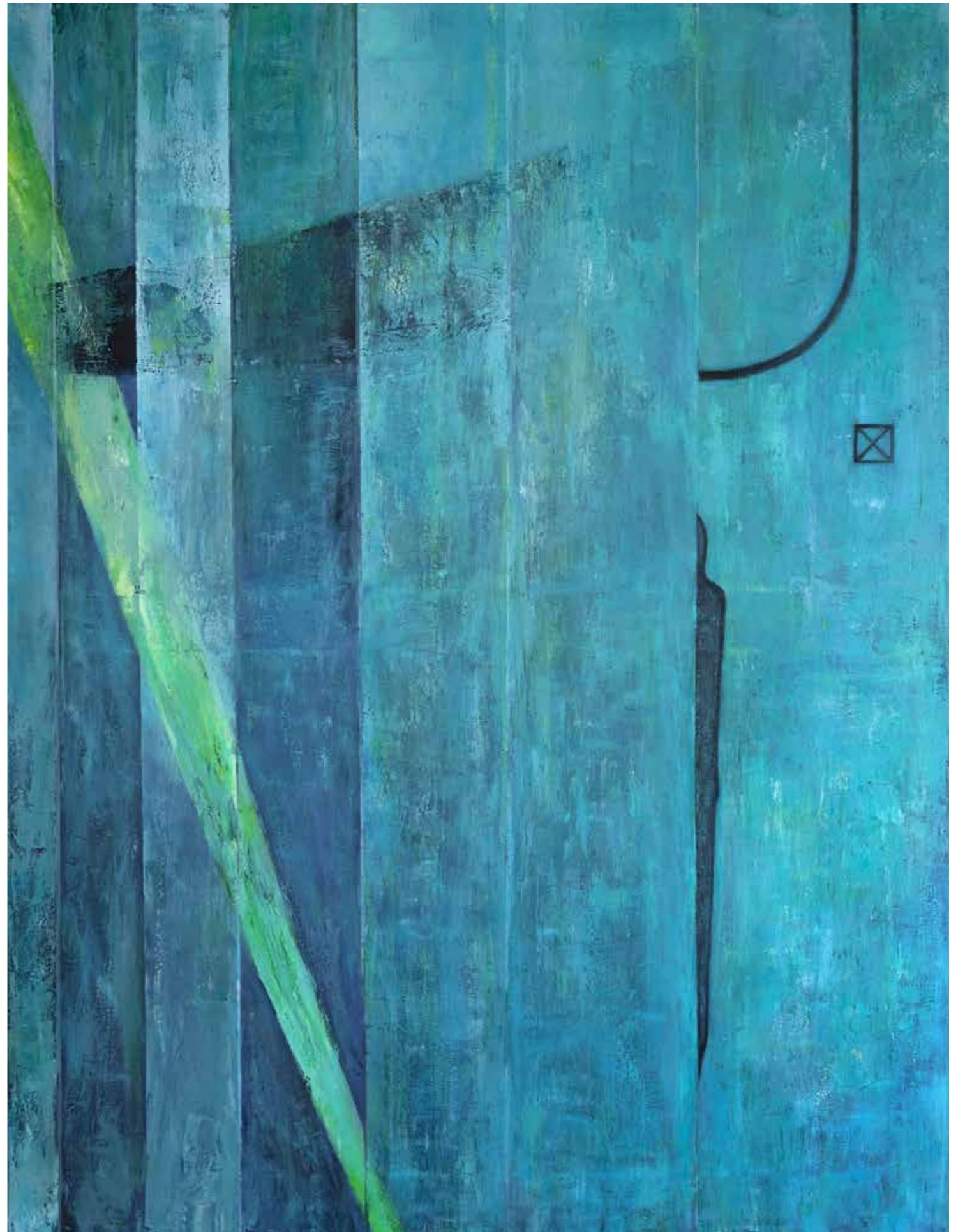
**Vibracions**  
*Vibraciones*  
2021  
146 x 97 cm

**Cap a enlloc**  
*Hacia ninguna parte*  
2021  
146 x 97 cm





**Fugint**  
*Huyendo*  
2021  
116 x 89 cm



**índex obra**

**Transolitud**  
**2019-2021**



**Sortint de la foscor**  
*Saliendo de la oscuridad*  
2020  
100 x 73 cm  
p. 14



**Transició**  
*Transición*  
2020  
116 x 81 cm  
p. 17



**Ciclista a les 5h de la matinada**  
*Ciclista a las 5h de la madrugada*  
2020  
116 x 89 cm  
p. 19



**"Taxi driver"**  
*"Taxi driver"*  
2021  
65 x 81 cm  
p. 21



**T'espero**  
*I wait for you*  
2020  
116 x 81 cm  
p. 22



**Piano en fuga**  
*Piano en fuga*  
2020  
65 x 100 cm  
p. 26 - 27



**Després del concert**  
*Después el concierto*  
2020  
81 x 100 cm  
p. 30 - 31



**Preludi**  
*Preludio*  
2021  
116 x 81 cm  
p. 33



**Presoner**  
*Preso*  
2021  
100 x 81 cm  
p. 34



**Espai amniòtic**  
*Espacio amniótico*  
2019  
92 x 73 cm  
p. 36



**Estació gairebé buida**  
*Estación casi vacía*  
2020  
116 x 81 cm  
p. 39



**Composició no abstracta**  
*Composición no abstracta*  
2020  
116 x 81 cm  
p. 40



**Ionquis**  
*Yonquis*  
2020  
100 x 73 cm  
p. 43



**Fesomies urbanes**  
*Fisonomías urbanas*  
2021  
116 x 89 cm  
p. 45



**Introspecció**  
*Introspección*  
2021  
100 x 81 cm  
p. 46



**Homenatge a Keith Jarrett**  
*Homenaje a Keith Jarrett*  
2020  
116 x 89 cm  
p. 49



**Prohibit prohibir**  
*Prohibido prohibir*  
2021  
116 x 89 cm  
p. 51



**Fidelio**  
*Fidelio*  
2021  
81 x 116 cm  
p. 52



**Casting**  
*Casting*  
2019  
116 x 89 cm  
p. 56 - 57



**Transolitud**  
*Transoleidad*  
2021  
146 x 97 cm  
p. 59



**Vibracions**  
*Vibraciones*  
2021  
146 x 97 cm  
p. 60



**Cap a enlloc**  
*Hacia ninguna parte*  
2021  
146 x 97 cm  
p. 63



**Fugint**  
*Huyendo*  
2021  
116 x 89 cm  
p. 65



